



Framkvæmd húsaleigubótakerfisins er verkefni sveitarfélaga og fjármagnað af þeim og Jöfnunarsjóði sveitarfélaga, sbr. lög um húsaleigubætur, nr. 148/1997, með síðari breytingum og reglugerð velferðarráðuneytisins um húsaleigubætur, nr. 118/2003 með síðari breytingum. Þann 1. janúar 2013 tók gildi ný reglugerð um framlög Jöfnunarsjóðs sveitarfélaga vegna húsaleigubóta og er hún nr. 150/2013.

Samkomulag um húsaleigubætur

Með samkomulagi ríkis og sveitarfélaga um húsaleigubætur er tók gildi 1. apríl 2008 er kveðið á um hækkun grunnfjárhæða almennra húsaleigubóta og 60% kostnaðarpátttöku ríkisins í þeim viðbótarkostnaði sem sú hækkun hefur í för með sér. Á grundvelli samkomulagsins greiðir ríkissjóður jafnframt 60% hlutdeild í greiðslum sveitarfélaga á sérstökum húsaleigubótum.

Aðlögun að nýju húsnæðisbótakerfi

Þann 1. janúar 2013 tók gildi reglugerð nr. 1205/2012 um breytingu á reglugerð velferðarráðuneytisins um húsaleigubætur, nr. 118/2003 með síðari breytingum.

Með breytingunni á reglugerðinni, sem einkum nær til tekjuskerðingarmarka, tekjuskerðingarhlutfalls og grunnfjárhæðar bótanna, voru stigin fyrstu skrefin í átt að nýju húsnæðisbótakerfi sem innleitt verður í áföngum. Grunnfjárhæð almennra húsaleigubóta var hækkuð í tvígang á árinu 2013. Frá 1. júlí 2013 nemur hún 17.500 kr. Frá sama tíma nemur hámarksgreiðsla almennra húsaleigubóta 50.000 kr.

Sá kostnaðarauki sem af aðlögun að nýju húsnæðisbótakerfi hlýst er alfarið borinn af ríkissjóði.

Engin breyting var gerð á greiðslum framlaga úr Jöfnunarsjóði vegna sérstakra húsaleigubóta en með framangreindri breytingu á reglugerð, nr. 118/2003 með síðari breytingum, nemur hámarksgreiðsla almennra og sérstakra húsaleigubóta 74.000 kr. frá 1. júlí 2013.

Breytt greiðslufyrirkomulag framlaga vegna almennra húsaleigubóta

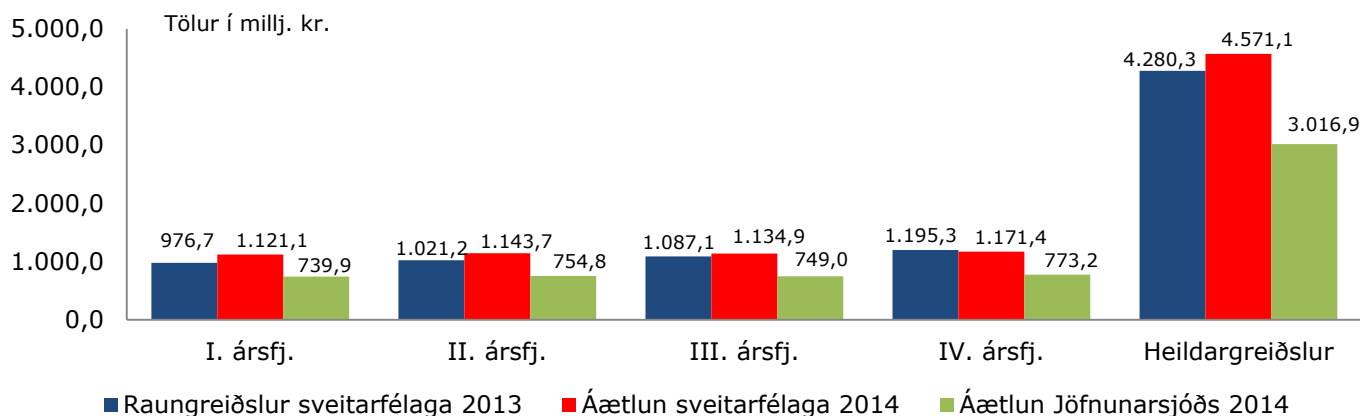
Að teknu tilliti til þess að aðlögun að nýju húsnæðisbótakerfi heldur áfram á árinu 2014 hefur greiðslufyrirkomulagi almennra húsaleigubóta verið breytt. Á grundvelli heimildar í 1. mgr. reglugerðar um framlög Jöfnunarsjóðs sveitarfélaga vegna húsaleigubóta, nr. 150/2013, fara nú fram tvær mánaðarlegar innborganir inn á áætlað framlag viðkomandi ársfjórðungs að teknu tilliti til áætlunar um greiðslur almennra húsaleigubóta á árinu 2014 sem barst Jöfnunarsjóði fyrir 1. október 2013.

Sveitarfélög senda inn umsóknir sínar um greiðslur vegna almennra húsaleigubóta á árinu 2014 á hefðbundinn hátt eigi síðar en 10. apríl vegna I. ársfjórðungs. Eigi síðar en 20. apríl mun fara fram uppgjör vegna ársfjórðungsins að teknu tilliti til þeirra innborgana sem hafa farið fram. Sami háttur verður hafður á hvað II., III. og IV. ársfjórðung varðar.

Almennar húsaleigubætur 2014

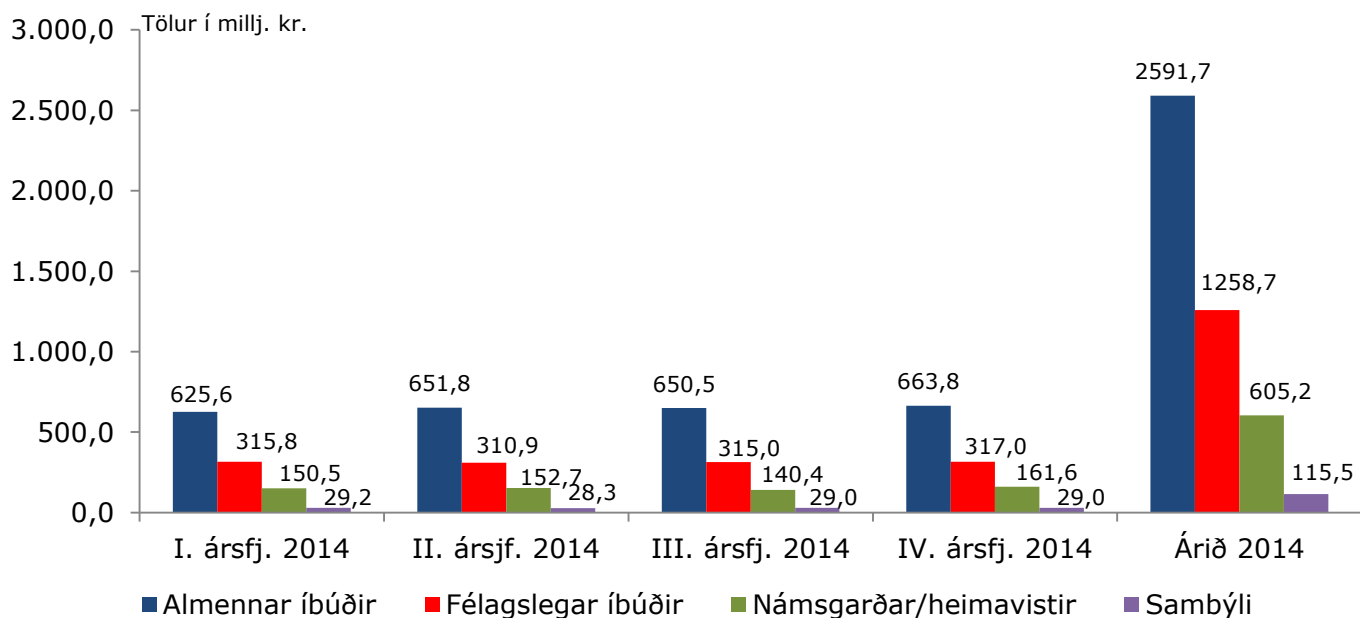
Áætlað greiðsluhlutfall Jöfnunarsjóðs sveitarfélaga á árinu 2014 vegna greiðslu sveitarfélaga á almennum húsaleigubótum er 66%. Við uppgjör hvers ársfjórðungs er haldið eftir 5% geymslufé til að mæta því ef heildargreiðslur sveitarfélaga fara fram úr áætlunum þeirra, sbr. 3. mgr. 3. gr. reglugerðar nr. 150/2013. Áætlað greiðsluhlutfall sjóðsins verður tekið til endurskoðunar þegar fyrir liggja upplýsingar um raungreiðslur sveitarfélaga á árinu og endanlegt framlag sem Jöfnunarsjóður hefur til ráðstöfunar í verkefnið.

Mynd 1: Áætlanir sveitarfélaga um heildargreiðslur almennra húsaleigubóta á árinu 2014 í samanburði við greiðslur ársins 2013. Áætlaðar greiðslur Jöfnunarsjóðs 2014 m.v. 66% kostnaðarpátttöku.



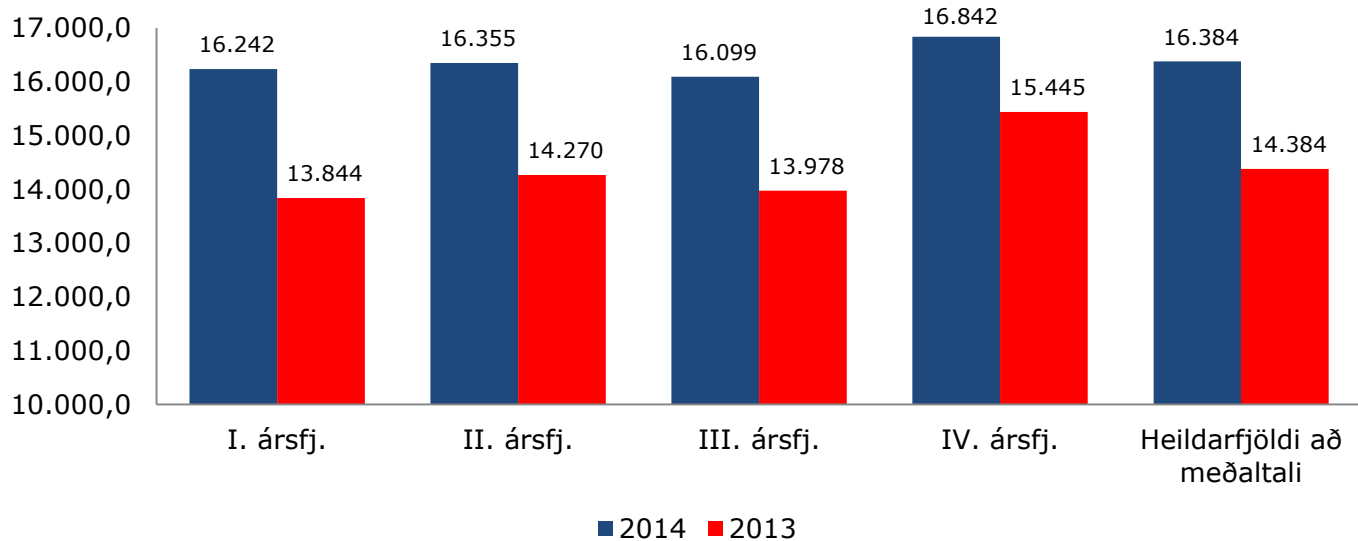
Mynd 2: Áætlaðar greiðslur sveitarfélaga á almennum húsaleigubótum eftir tegund húsnæðis

Á I. ársfjórðungi 2014 áætla sveitarfélögin að greiða 625,6 m.kr. til einstaklinga í almennum íbúðum, 315,8 m.kr. til einstaklinga í félagslegum íbúðum, 150,5 m.kr. til einstaklinga á námsgörðum/heimavistum og 29,2 m.kr. til einstaklinga á sambýlum, eða samtals 1.121,1 m.kr. í samanburði við 1.195,3 m.kr. á IV. ársfj. 2013. Áætlaðar greiðslur ársins í heildina eru 2.591,7 m.kr. vegna almennra íbúða, 1258,7 m.kr. vegna félagslegra íbúða, 605,2 m.kr. fara á námsgarða/heimavistir og 115,5 m.kr. á sambýli.



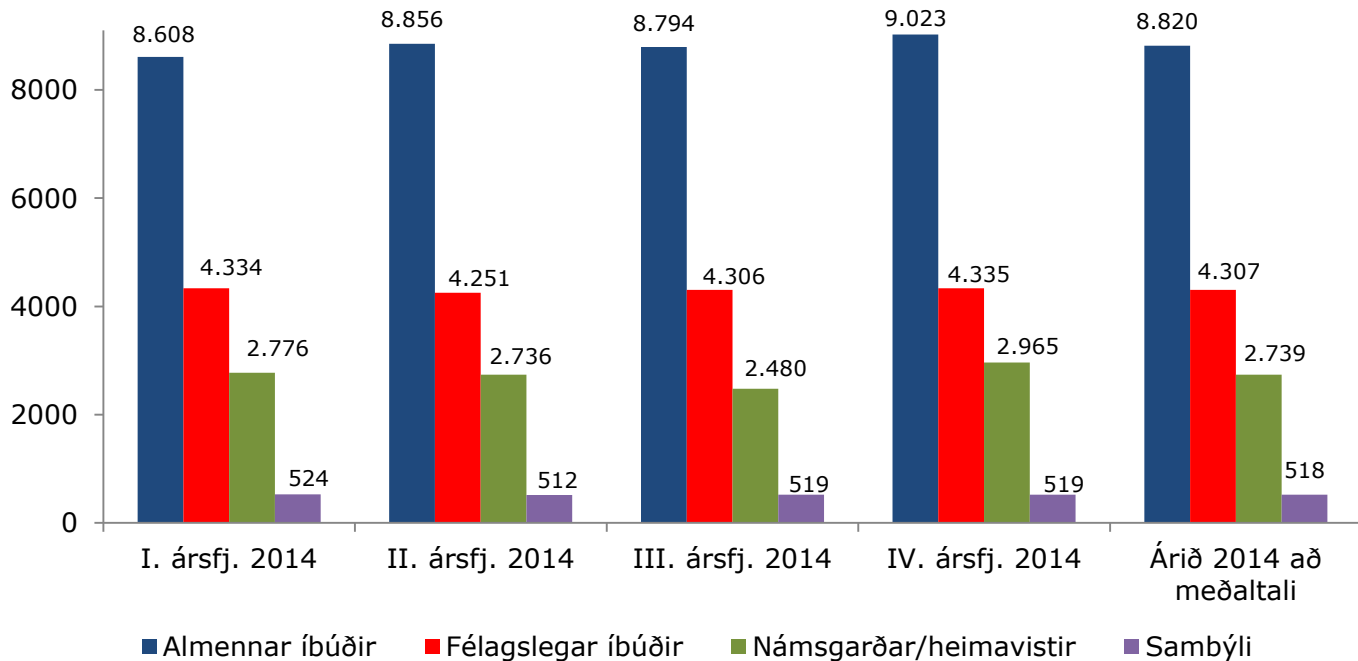
Mynd 3: Áætlaður fjöldi einstaklinga er nýtur almennra húsaleigubóta á árinu 2014 í samanburði við endanlegan fjölda ársins 2013

Sveitarfélög skiluðu inn með rafrænum hætti í Smalann áætlunum sínum um fjölda umsækjenda vegna almennra húsaleigubóta á árinu 2014 fyrir 1. október 2013, sbr. 4. gr. reglugerðar nr. 150/2013 með síðari breytingum.



Mynd 4: Áætlaður fjöldi einstaklinga að meðaltali er nýtur almennra húsaleigubóta á árinu 2014 eftir tegund leiguhúsnæðis

Áætlaður fjöldi einstaklinga sem njóta mun húsaleigubóta á árinu sveiflast eftir ársfjórðungum eins og síðustu ár. Á myndinni hér að neðan má sjá áætlanir sveitarfélaga um fjölda þeirra einstaklinga sem fá húsaleigubætur skipt eftir tegund húsnæðis. Almennar íbúðir eru sem fyrr í meirihluta en næst á eftir koma félagslegar íbúðir.

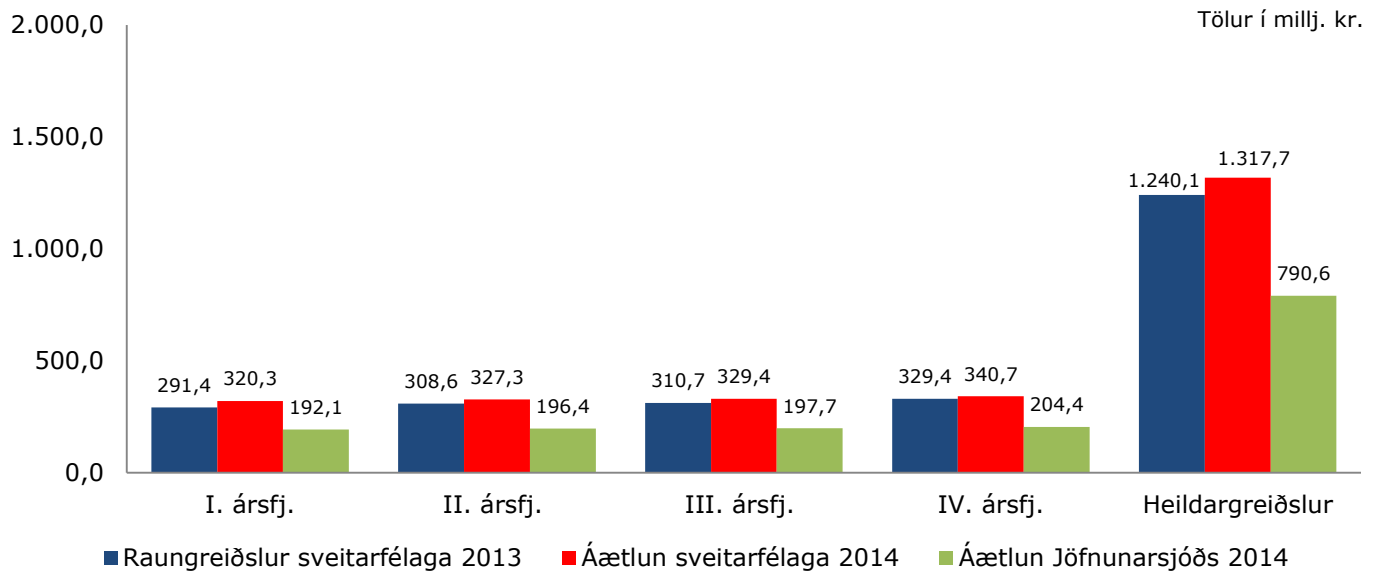


Sérstakar húsaleigubætur

Með samkomulagi ríkis og sveitarfélaga um húsaleigubætur er tók gildi 1. apríl 2008 kemur ríkið að greiðslu sérstakra húsaleigubóta með 60% þátttöku.

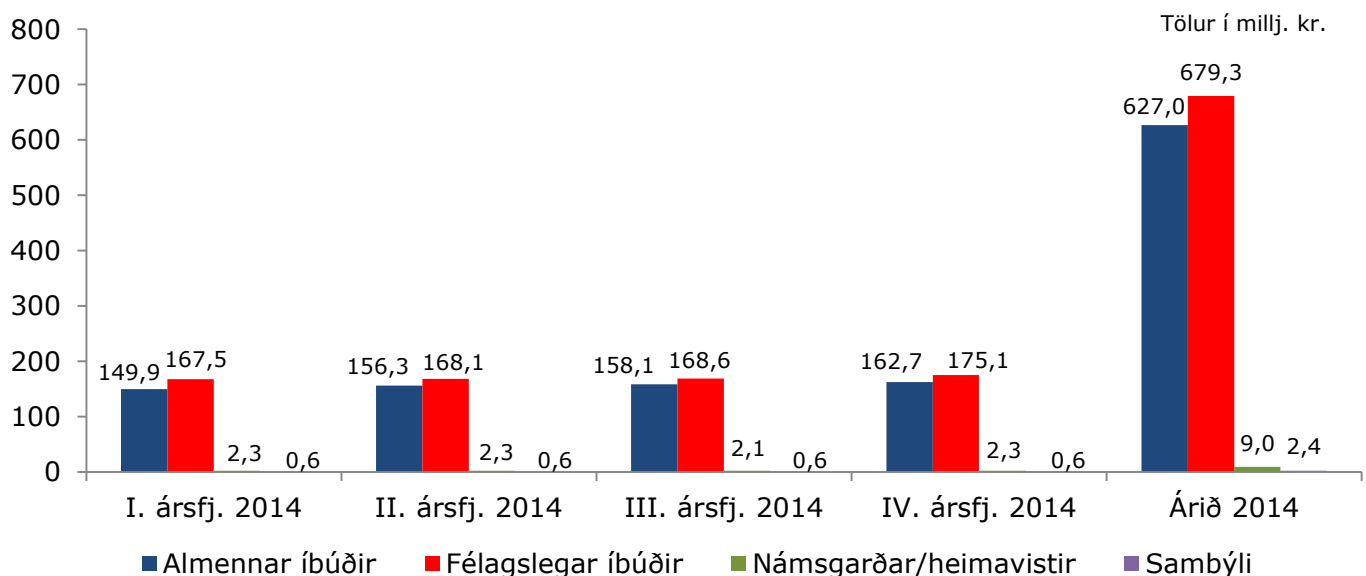
Mynd 5: Áætlanir sveitarfélaga um heildargreiðslur sérstakra húsaleigubóta á árinu 2014 í samanburði við greiðslur ársins 2013. Áætlaðar greiðslur Jöfnunarsjóðs 2014.

Samtals áætla sveitarfélögin að greiða 320,3 m.kr. í sérstakar húsaleigubætur á I. ársfjórðungi 2014. Sú upphæð er hækkun um 28,9 m.kr. á milli ára en hækkun um aðeins 9,1 m.kr. á milli ársfjórðunga þ.e. IV. ársfjórðungs 2013 og I. ársfjórðungs 2014.



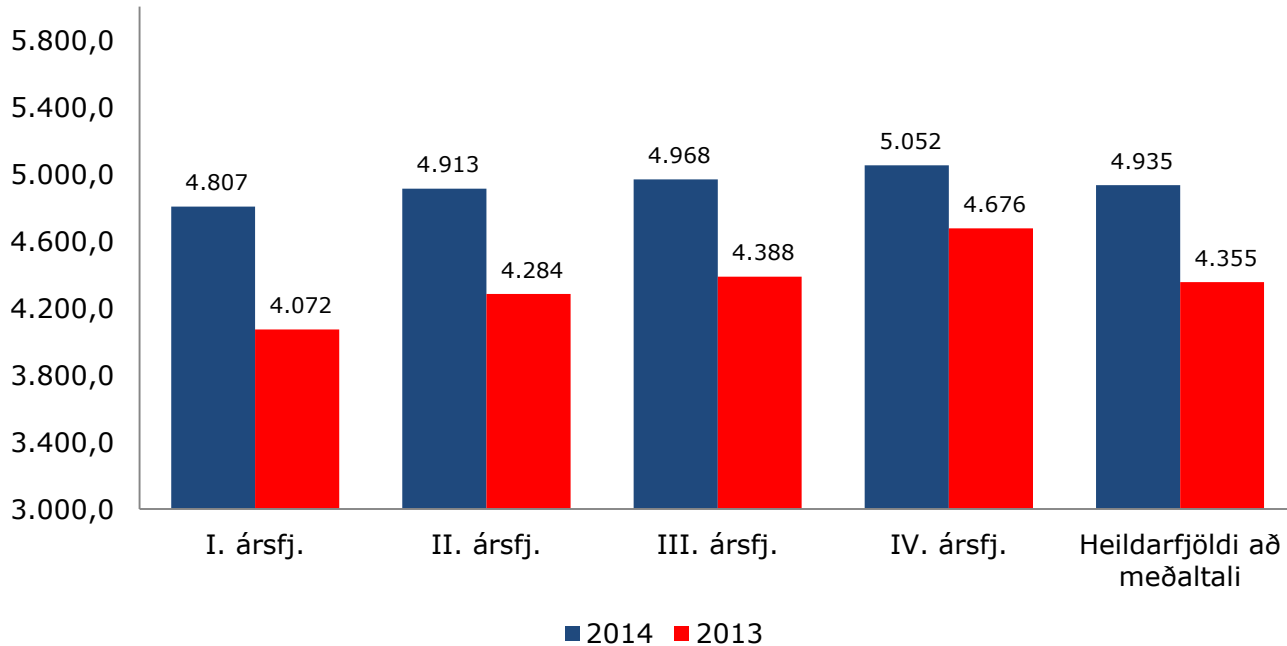
Mynd 6: Áætlaðar greiðslur sveitarfélaga á sérstökum húsaleigubótum eftir tegund leiguhúsnæðis

Á I. ársfjórðungi 2014 áætla sveitarfélögin að greiða 150,5 m.kr. í sérstakar húsaleigubætur til einstaklinga í almennum íbúðum, 167,6 m.kr. til einstaklinga í félagslegum íbúðum, 2,3 m.kr. til einstaklinga á námsgörðum/heimavistum og 0,6 m.kr. til einstaklinga á sambýlum.



Mynd 7: Áætlaður fjöldi einstaklinga er nýtur sérstakra húsaleigubóta á árinu 2014 í samanburði við fjölda ársins 2013

Sveitarfélögin áætla að fjöldi einstaklinga er nýtur sérstakra húsaleigubóta muni aukast töluvert á árinu 2014 samanborið við árið 2013.



Mynd 8: Áætlaður fjöldi einstaklinga að meðaltali er nýtur sérstakra húsaleigubóta á árinu 2014 eftir tegund húsnæðis

Á I. ársfjórðungi 2014 er áætlað að 2.251 einstaklingur muni njóta sérstakra húsaleigubóta í almennum íbúðum, 2.459 einstaklingar í félagslegum íbúðum, 76 einstaklingar á námsgörðum/heimavistum og 21 einstaklingur á sambýlum.

